

BAGNO A RIPOLI

Bagno a Ripoli - mensile dell'amministrazione comunale di Bagno a Ripoli - Edizioni AIDA srl - Registrazione del Tribunale di Firenze - n. 4113 del 15/06/91
 Direttore responsabile: Lirio Mangalaviti - Comitato di redazione: Marina Ristori, Enrico Zoi - Coordinamento redazionale: Chiara Tacconi - Collaboratori: Maurizio Izzo, Sergio Lo Monte, Massimiliano Frascino, Silvia Vigiani - Coordinamento redazionale, grafica, composizione, impaginazione: AIDA srl, via Maragliano 31/a Firenze - tel. 055 321841 - Stampa: Nuova Cesat, Firenze - tel. 055 300150.



Call Center Linea Comune

055 055, 800 055 055 (da rete fissa) - (orario: lun.-sab. 8-20)

Euro 0, le deroghe pag. 4

Insieme
Rete della solidarietà pag. 6

"Prendimi con te"
Adotta un cane pag. 13



Parliamo di **Finanziaria** e **bilancio** comunale 2006

La legge Finanziaria 2006, imposta a colpi di voti di fiducia da questo Governo, colpirà soprattutto i Comuni. La logica è quella del **tetto alla spesa**, ossia il complesso delle spese correnti comunali dovrà essere ridotto dell'8%. Così facendo sarà posto un freno allo **sviluppo locale**, visto che i Comuni sono importanti soggetti, capaci di attivare risorse, progettualità e sinergie per lo sviluppo. La cosa più evidente è che diminuirà la possibilità di realizzare opere pubbliche e questo significherà anche meno lavoro per le aziende.

La Corte Costituzionale ha ritenuto incostituzionale il decreto "taglia spese" del luglio 2004, poiché dava prescrizioni agli Enti locali sul come e dove tagliare, contravvenendo al principio di autonomia locale. La stessa Finanziaria 2006 contiene le stesse norme, già bocciate!

Un'indagine della Corte dei Conti attesta che nel 2004 più del 95% dei Comuni ha rispettato il tetto di spesa imposto dal Patto di stabilità. Gli Enti Locali sono i soli che hanno sempre rispet-

tato i tetti di spesa. I Ministeri e la Presidenza del Consiglio, pur scrivendo le varie Finanziarie no! Anzi, vengono meno alle loro leggi senza incorrere in sanzioni!

La Finanziaria 2006, secondo la maggioranza, non dovrebbe toccare la **spesa sociale**: niente di più falso. Sotto tale voce il Governo non ha volutamente incluso i fondi per l'assistenza scolastica, i servizi per l'infanzia e la refezione, per gli anziani, l'edilizia residenziale pubblica, il trasporto pubblico locale ecc. Anzi, già nel 2005 è stato tagliato del 50% il Fondo Nazionale per le Politiche Sociali. Lo stesso accadrà nel 2006. Tante risorse in meno per l'assistenza agli anziani, il sostegno ai disabili, la lotta alla tossicodipendenza, i problemi di marginalità sociale. In parte abbiamo dovuto attingere al nostro magro bilancio corrente. Dei 241.000 € che il Governo avrebbe dovuto erogare nel 2005, il nostro Comune ne ha ricevuti solo 120.000! E lo stesso è nel 2006.

segue a pag. 3

BAGNO A RIPOLI

NUMERI E INDIRIZZI UTILI



COMUNE , piazza della Vittoria 1	
Centralino	055 63901
Linea Comune (call center)	055 055, 800 055 055
Ufficio Relazioni con il Pubblico	055 6390222
Biblioteca comunale	055 645879 - 055 645881
via Belmonte 38, Ponte a Niccheri	
Centro operativo	055 640018
via dell'Antella 32, Ponte a Niccheri	
Servizio acquedotto	055 65585 - fax 055 6862431
c/o Publiacqua, via Villamagna 39, Firenze, info@publiacqua.it	
Numeri verdi:	
- informazioni e pratiche	800 238-238
- guasti e perdite	800 314-314
Enel guasti	800 900800
Numero verde Safi	
lun-ven 9,30-12,30 15-17	
Polizia municipale , Via Sinigaglia	
Pronto intervento	055 631111
Ufficio	055 6390400 - 055 630925
CARABINIERI	
Bagno a Ripoli, via Matteotti 2	055 630009
Grassina, via Belmonte 36	055 640020
Tesoreria comunale	055 630031 - 055 632031
c/o Cassa di Risparmio di Firenze Agenzia di Bagno a Ripoli, via F.lli Orsi 1	
AZIENDA SANITARIA FIRENZE	
via dell'Antella	
centralino	055 2496.1
Distretto socio-sanitario di Bagno a Ripoli	
via Roma 176/a	
Distretto socio-sanitario di Grassina	055 630220
via D. Alighieri n. 36	
Ospedale S.M. Annunziata	055 641760 - 055 640642
via dell'Antella, Ponte a Niccheri	
055 2496.1	
Fax:	
Ufficio relazioni con il pubblico	055 6390267
Segreteria del Sindaco - Stampa	055 6390210
Segreteria degli Assessori	055 6390210
Ufficio scuola e sport	055 6390364
Ufficio assistenza	055 6390360
Ufficio cultura	055 6390357
Ufficio segreteria generale	055 6390322
Ufficio acquisti	055 6390307
Ufficio anagrafe	055 6390299
Ufficio urbanistica	055 6390237
Centro operativo	055 644340
Polizia municipale	055 633000
Biblioteca comunale	055 644338

ORARI DI RICEVIMENTO

Giunta

Il sindaco e gli assessori ricevono su appuntamento (Segreteria sindaco e assessori - tel. 055 6390.209 oppure 6390.208)

Luciano Bartolini - Sindaco

Alessandro Calvelli - Vice Sindaco e assessore alle politiche dello sviluppo (economia del territorio, organizzazione e gestione dei servizi comunali)

Elena Dal Pino - assessore alle politiche del welfare (istruzione, formazione e servizi sociali)

Annalisa Papini - assessore alla casa, servizi di rete e mobilità

Claudio Tonarelli - assessore al governo del territorio (urbanistica, infrastrutture e ambiente)

Stefano Pisilli - assessore ai lavori pubblici e protezione civile

Antonio De Donno - assessore alle politiche finanziarie (bilancio e patrimonio)

Silvia Tacconi - assessore alle politiche culturali e giovanili (cultura, sport, giovani, partecipazione)

Consiglio comunale

Angelo Antonio Falmi - Presidente del Consiglio Comunale - su appuntamento giovedì mattina 10,30-12,30. Tel. Segreteria Generale 055 6390269-219, oppure 347 6446213.

Il gruppo consiliare dei **Comunisti Italiani** ogni martedì dalle ore 10 alle ore 12,30.

Il gruppo consiliare di **Forza Italia** ogni sabato mattina dalle ore 9 alle ore 12.

Il gruppo consiliare di **AN** ogni sabato mattina dalle ore 9 alle ore 12.

Il gruppo consiliare **D.L. Margherita** riceve il martedì ore 18-19,30 o su appuntamento 338 5291348.

Il gruppo consiliare **Verdi** riceve su appuntamento.

Il gruppo consiliare **DS** riceve su appuntamento il lunedì mattina, tel. 055 6390269 - 219.

E-mail

Ufficio Relazioni con il Pubblico:
urp@comune.bagno-a-ripoli.fi.it

Televideo

Alle pagine 501-502 del Televideo di Italia 7 è possibile avere informazioni utili sul Comune di Bagno a Ripoli.

Sito internet

www.comune.bagno-a-ripoli.fi.it

segue da pag. 1

Parliamo di **Finanziaria** e **bilancio** comunale 2006

Da anni inoltre il Governo non trasferisce alle scuole sufficienti fondi per il pagamento del collegamento ad internet, della nettezza urbana, dei pasti consumati nelle mense dagli insegnanti statali: tutti interventi previsti dalle leggi statali! **Ad oggi siamo in credito con il Governo di circa 190.000 €.** Inoltre il Fondo Sociale per i contributi all'affitto per le famiglie in condizioni di disagio è stato dimezzato tra il 2000 e il 2005 (- 48%) e per quest'anno si prevede un ulteriore taglio di 13 milioni di euro. Trasferiti sul nostro territorio, questi dati ci dicono che dai 120.000 € del 2000 si scende ai 78.000 € di oggi.

Vittima di questa politica economica sarà anche la Cultura (servizi bibliotecari, teatro, musica, cinema), un elemento di arricchimento sociale che per noi non è davvero un lusso! Per questo abbiamo deciso di mantenere nei limiti del possibile le spese per quei servizi che sinora hanno garantito la qualità della vita nel nostro territorio. Non abbiamo solo protestato, abbiamo anche governato e operato scelte attive, seguendo i seguenti criteri: lotta all'evasione, riorganizzazione delle strutture e investimento nella formazione, difesa delle fasce più deboli e sviluppo del nostro stato sociale, nuovi indirizzi nella politica territoriale:

- La lotta all'evasione ha portato ad un recupero, nel 2005, di **ben 550.000 € dall'Ici e dalla Tassa rifiuti** (2.000 avvisi di accertamento), accanto ad un introito derivante dalle verifiche a norme e regolamenti comunali, pari a **7.800 € nel 2004 e 38.500 nel 2005!**
- È stata condotta a termine la rimodulazione del debito contratto con la Cassa Depositi e Prestiti di Roma relativo ai mutui stipulati dopo il 31 dicembre 1996, con un **risparmio complessivo di circa 237.000 €.**
- Fino al passato anno scolastico, la mensa aveva un'unica tariffa di 3,80 € a pasto. Da quest'anno sono state individuate 5 fasce (0 €, 3 €, 3,80 €, 4,30 € e 4,80 € a pasto), in base alle denunce ISEE, che vanno dalla **completa gratuità alla tariffa massima di 4,80 €.**
- Siamo intervenuti con decisione sul processo di **riorganizzazione del Comune** (aumento della qualità dei servizi/riduzione degli sprechi), investendo sulla **formazione ed ottenendo la certificazione di qualità (norma ISO 9001:2000)** per due servizi importanti quali il Centro di Documentazione Educativa e l'Ufficio Relazioni con il Pubblico, che è stato dotato e affiancato da maggiori servizi: *Punto Anziani, Informahandicap, Sportello Immigrati, Paas* (Punti Internet pubblici) presso Fratellanza Popolare di Grassina e Circolo Lo Stivale di Candeli.
- Abbiamo favorito lo **sviluppo tecnologico e l'essenziale in-**

tegrazione tra amministrazioni pubbliche, azienda sanitaria, associazioni del terzo settore e del volontariato concretizzatasi nella Società della Salute.

- Siamo fortemente impegnati per lo **sviluppo economico** attraverso il sostegno delle attività imprenditoriali (facilitazioni creditizie) con promozioni molto partecipate rivolte al commercio, all'agricoltura e al turismo.

- Il Comune ha **investito e investe inoltre sul suo territorio.** La linea generale è affermare una nuova connotazione qualitativa per Bagno a Ripoli all'interno dell'Area Metropolitana Fiorentina, proponendosi come luogo di confronto e sperimentazione di politiche di qualità nel governo del territorio attraverso due importanti momenti di riflessione nell'ambito della Provincia che hanno avuto grande partecipazione e hanno portato contributi significativi: i **Convegni sulla gestione del verde pubblico e sul significato e sugli aspetti normativi dei programmi di paesaggio previsti dal Piano Territoriale Provinciale di Coordinamento.** In particolare, negli ultimi anni sono state recuperate importantissime risorse artistiche e architettoniche – **Oratorio di Santa Caterina, Spedale del Bigallo, Tabernacolo di Rimaggino, Teatro di Antella, Fonte delle Fate** – che di anno in anno necessitano di nuove energie, progetti e risorse economiche per essere conservate, valorizzate e conosciute. Nonostante questi oneri **non ci tiriamo indietro: crediamo in Bagno a Ripoli**, nella sua storia, nelle potenzialità del suo patrimonio e del suo tessuto sociale. Stiamo quindi per **acquistare tre immobili per il progetto "Vita Adulta Indipendente - VAI"** della Fratellanza Popolare per un totale di 450.000 €. Serviranno per promuovere attività e facilitare esperienze di vita a soggetti diversamente abili che hanno già completato il percorso scolastico e che sarebbero a totale carico della famiglia. È una scelta politica di cui andiamo orgogliosi!

Il Governo sta cercando di far ricadere sugli Enti locali gli errori di una gestione sbagliata e approssimativa delle finanze pubbliche, **ma non riuscirà a privarci del radicamento sociale fatto di integrazione, relazioni e capacità di dialogo con il territorio che costituisce la base per riprogettare nuove possibilità di sviluppo.** C'è in noi un ottimismo sincero, che nasce dalla quotidiana scoperta della ricchezza sociale e intellettuale della nostra Comunità e dell'intelligenza, dell'impegno, e della disponibilità degli operatori del Comune. Da qui, una breve riflessione da un saggio su quello che Robert Putnam nel 1993 definì **capitale sociale**: la presenza di un ricco tessuto sociale incrementa le probabilità di "successo" nei più vari settori dell'attività umana, dall'istruzione al lavoro, dalla sicurezza alla salute, e migliora l'attività di chi governa. Ebbene, **vivacità-vitalità del territorio e capacità della struttura** costituiscono un **grande capitale sociale** che, se ben investito, come è nostra intenzione fare, varrà molto di più di qualche Finanziaria.

Luciano Bartolini
Sindaco di Bagno a Ripoli

Il Comune di Bagno a Ripoli in Toscana Energia



È nata la nuova società toscana del gas e dell'energia

Il Comune di Bagno a Ripoli è uno dei 97 Comuni toscani entrati recentemente a far parte di Toscana Energia Spa, la nuova società per la gestione e distribuzione dell'energia in Toscana. L'atto costitutivo della nuova *holding* è stato sottoscritto il 24 gennaio scorso in Palazzo Vecchio, a Firenze, dai soci pubblici di Fiorentinagas e di Toscanagas, le due maggiori società del settore energetico in Toscana, e da Italgas. Alla parte pubblica, che detiene la maggioranza del capitale sociale, è riservato il ruolo di indirizzo strategico e controllo della nuova società, mentre Italgas vi partecipa in veste di partner industriale con le relative responsabilità. La nuova società, che nasce con l'obiettivo di assecondare lo sviluppo dell'economia regionale mantenendo un forte radicamento territoriale, resta aperta all'ingresso di altri Enti Locali e operatori toscani che ne condividano il valore strategico. Toscana Energia S.p.A. si posiziona al quinto posto tra le imprese che in Italia operano nel settore della distribuzione del gas metano. Sono 97 i comuni che ha in gestione, oltre 7.900 i km di condotte su cui opera, 600.000 gli utenti allacciati alla sua rete, oltre 1 miliardo e 100 milioni i metri cubi di gas che ogni anno trasporta. Insieme con le società di vendita che vi sono collegate occupa 600 dipendenti ed ha un fatturato annuo di oltre 450 milioni di euro.

«L'entrata di Bagno a Ripoli in Toscana Energia – ha dichiarato il Sindaco Luciano Bartolini – ha il significato profondo di essere all'interno di un'operazione di estrema rilevanza, quella dell'integrazione tra Fiorentinagas e Toscanagas, aziende che distribuiscono il gas nella nostra regione. E non si tratta di una semplice questione di fusioni societarie: l'unione e, quindi, il futuro lavoro comune di tali imprese, garantirà in prospettiva una maggiore efficienza dei servizi, con un vantaggio certo per i cittadini e per le aziende. La nostra è un'epoca in cui, per certi servizi, i localismi, il piccolo, i confini societari o normativi che non corrispondono a confini reali, sono fattori perdenti. Pertanto, il nostro auspicio è che la strada dell'integrazione sia percorsa anche per altri servizi, per esempio per i trasporti e per i rifiuti. Perché in questa direzione sinergica è la realtà stessa delle cose a condurci. Direi di più: a nostro avviso, avvertiamo con forza l'esigenza di avere, in Toscana, una struttura di valenza nazionale ed internazionale. Quante volte leggiamo sui giornali di aziende italiane che vengono acquistate da altre straniere? Non è una questione di nazionalismo, ma di difesa dei nostri patrimoni imprenditoriali, ed è estremamente positivo che finalmente sia nata una *holding* così importante e competitiva in un settore fondamentale quale quello dell'energia».

Il blocco del traffico a Bagno a Ripoli: le deroghe

La prima ordinanza sulla circolazione 2006 (30.12.2005) istituiva, dal lunedì alla domenica, il divieto di transito nelle porzioni dei centri abitati di Bagno a Ripoli, Grassina e Antella, come evidenziato nella planimetria consultabile sul sito internet e come indicato dalla segnaletica in loco, con orario 00–24, alle seguenti categorie di veicoli:

- autoveicoli alimentate a benzina e diesel (M1) immatricolate per la prima volta precedentemente al 1/01/1993, ad eccezione di quelle conformi alla direttiva 91/441/CEE;
- ciclomotori a 2, 3 e 4 ruote non omologati in conformità alla direttiva 97/24/CE;
- autoveicoli a benzina e diesel destinati al trasporto merci fino a 3,5 t (N1) immatricolati per la prima volta precedentemente al 1/10/1994, ad eccezione di quelli conformi alle direttive 91/441/CEE

e 93/59/CEE.

Il nuovo provvedimento (25.1.2006) stabilisce che, da tali divieti, sono esonerati, fino al 30 giugno 2006, i seguenti veicoli:

- a) autoveicoli il cui conducente sia una persona che ha compiuto il sessantacinquesimo (65) anno di età;
- b) autoveicoli adibiti al trasporto merci dei commercianti ambulanti per recarsi e tornare dai mercati previa esibizione dell'autorizzazione al commercio su area pubblica;
- c) veicoli utilizzati per recarsi sul luogo di lavoro in possesso di autocertificazione (in carta libera) che dovrà contenere gli estremi del veicolo, le indicazioni dell'orario, del luogo di partenza e di destinazione;

I provvedimenti sul traffico sono consultabili sul sito internet del Comune di Bagno a Ripoli: www.comune.bagno-a-ripoli.fi.it

Bagno a Ripoli: il turismo prossimo venturo

Nuove strutture ricettive e nuove sfide per il Comune

Ci aspettiamo una stagione turistica 2006 decisamente interessante, perché ci saranno sviluppi significativi nella quantità e, in modo particolare, nella qualità delle strutture ricettive di Bagno a Ripoli. Infatti, oltre al rilancio, avvenuto nel 2005, dell'attività alberghiera di prestigio che esiste da molti anni lungo l'Arno, quest'anno avremo l'inaugurazione di un altro hotel di valore, con circa 120 posti letto, ripartiti in circa 50/55 camere. Anche in questo caso, si tratta di un incremento di alta qualità. Al di là degli alberghi, vedremo inoltre aprire nel corso dei dodici mesi diversi



agriturismi ed affit-tacamere in luoghi prestigiosi del nostro territorio, sulla mezza collina, con bei panorami su Firenze. Ho potuto visitare queste strutture e constatare di persona quanto, a Bagno a Ripoli, si stia realmente lavorando sulla qualità. Ci sono anche alcuni piccoli problemi in alcuni edifici più vecchi, ma, nel contesto generale, la qualità è nettamente al di sopra della media.

In questo momento, abbiamo a Bagno a Ripoli circa 320 posti letto, con un incremento previsto in quest'anno di altri 150, un aumento del 47%, che vuol dire cominciare ad essere un Comune

Revisione del Piano Strutturale

Al via i sopralluoghi per il nuovo Quadro Conoscitivo di Riferimento

Nell'ambito della revisione del Piano Strutturale, è stata avviata la predisposizione di quello che, in linguaggio tecnico, si definisce nuovo Quadro Conoscitivo di Riferimento, che, tra i vari adempimenti, prevede sopralluoghi su tutto il territorio comunale, volti ad acquisire informazioni sull'uso del suolo, sulla qualità degli edifici e delle strade, sulla presenza di componenti naturali e storico-culturali.

Tali sopralluoghi sono effettuati da tecnici appositamente incaricati e muniti di lettera di presentazione a firma del Sindaco. Si precisa che i tecnici possono anche scattare delle fotografie.

Si invitano pertanto i cittadini ad agevolarne il lavoro, collaborando al reperimento di tutte le notizie utili.

Informazioni: Call Center Linea Comune, 055.055 lunedì-sabato ore 8-20.

molto interessante dal punto di vista dell'ospitalità.

Per questo, bisogna lavorare con impegno nell'organizzazione di attività ricreative e culturali per i turisti che verranno, in modo che, alla sera, terminata la gita a Firenze o in altre zone del territorio, possano trovare attrattive, spettacoli, manifestazioni, possibilità di ristoro o di acquisti in prossimità dei loro alloggi, con le quali impiegare il tempo libero.

A questo impegno sono legate sia la valorizzazione di ricchezze quali, ad esempio, il Teatro di Antella o l'Antico Spedale del Bigallo, o i circoli del volontariato, sia la possibilità di creare centri del benessere, come sta avvenendo a Firenze.

Il biennio 2006/2007 ci porterà altre novità positive, con ulteriori inaugurazioni di attività ricettive. È questa la direzione lungo la quale si incanalerà nel corso del 2006 l'attività del nuovo Ufficio del Turismo del Comune di Bagno a Ripoli: infatti, per la prima volta, nell'ambito del Settore Sviluppo Economico, abbiamo una persona quasi esclusivamente dedicata a questo servizio.

Ci stiamo dunque attrezzando affinché il "turismo prossimo venturo" sia per Bagno a Ripoli sempre di più una risorsa importante.

Alessandro Calvelli – Vice Sindaco e Assessore alle Politiche dello Sviluppo del Comune di Bagno a Ripoli

Una rete... per essere d'aiuto e farsi aiutare

Siglato da Comune e Associazioni il patto d'intesa della Rete di Solidarietà

Il Comune di Bagno a Ripoli e le Associazioni di volontariato del territorio hanno sottoscritto il Patto d'Intesa che segna ufficialmente la nascita della Rete di Solidarietà sul territorio comunale. Fanno parte della Rete di Solidarietà il Comune di Bagno a Ripoli, l'Auser Bagno a Ripoli, il Calcit Chianti Fiorentino, il Centro Sociale Anziani di Ponte a Ema, la Confraternita della Venerabile Misericordia di Santa Maria all'Antella, la Croce d'Oro di Ponte a Ema, la Fratellanza Popolare e Croce d'Oro di Grassina, il Comitato della Croce Rossa Italiana di Bagno a Ripoli.

La Rete di Solidarietà ha sede presso il Servizio Socio-Assistenziale Comunale (via Fratelli Orsi 22, Capoluogo), ha il suo centro di coordinamento nel Punto Anziani ed è dotata di un Centro di Ascolto con un numero verde gratuito, che offre i seguenti servizi:

- informazioni sul disbrigo delle pratiche e sui servizi socio-sanitari istituzionali presenti sul territorio;
- compagnia;
- accompagnamenti vari: per la spesa, per i farmaci, per i cimiteri, ecc.;
- pasti a domicilio;
- teleassistenza, telesoccorso;
- iniziative sociali e ricreative.

Il numero verde 800 049999 è attivo dal lunedì al venerdì dalle 9 alle 11, il lunedì e venerdì anche dalle 16 alle 18. A rispondere saranno, a rotazione, i volontari delle diverse associazioni aderenti al progetto che hanno partecipato ad uno specifico corso di formazione.



«Frutto di una forte e precisa volontà del Comune – ha dichiarato l'Assessore alle Politiche del Welfare Elena Dal Pino –, il progetto ha trovato ampia partecipazione nelle associazioni di volontariato locali portando all'avvio di un percorso condiviso, dal quale è nata oggi la Rete di Solidarietà, un servizio di ascolto, di informazione e di orientamento per dare risposte concrete ai bisogni sociali ed in particolare a quelli degli anziani che vivono da soli. Il contributo del volontariato all'iniziativa rappresenta quindi una risorsa indispensabile per la comunità locale, non solo per attivare e attuare tempestivi interventi in caso di necessità, ma anche per promuovere occasioni di solidarietà condivisa che stimolino il cittadino a fare scelte coraggiose diventando a sua volta "volontario"».

Lavori in corso

Nuovo parcheggio a San Donato in Collina

È stata effettuata il 13 febbraio la gara di appalto per la realizzazione di un parcheggio pubblico a San Donato in Collina, per un importo complessivo del progetto pari a 250.000 euro.

L'intervento riguarda la realizzazione di un'area a parcheggio pubblico per circa 50/60 posti auto, in zona situata a ridosso del centro del paese, cui sarà collegata tramite percorsi pedonali. L'intervento consentirà ai

residenti di avere a disposizione ampi spazi per la sosta, mentre attualmente le auto devono necessariamente occupare aree pedonali.

È prevista inoltre la realizzazione di spazi a verde attrezzato, che interesseranno anche l'area di fronte alla Chiesa. L'area, data la collocazione in prossimità delle fermate del servizio pubblico, potrà inoltre svolgere la funzione di parcheggio scambiatore.

Musica per la pace

Per la Festa della Toscana, a Villamagna, si è danzato nel nome dell'incontro fra le culture

Il 3 dicembre scorso, nell'ambito della "Festa della Toscana", presso il circolo "Camillo Protto" di Villamagna, si è svolto un evento organizzato dalla Commissione per la Pace del Comune di Bagno a Ripoli, che ha visto la presenza di alcuni membri istituzionali del nostro Comune.

Il tema della "Festa della Toscana" quest'anno è stato *Europa Europae* e la serata era intitolata *Musica e danze per un'Europa di pace*. Grande è stata la partecipazione, quasi duecento le

persone coinvolte dalle musiche e dalle danze proposte dal gruppo "Adanzè". Una festa dove tutti, ma proprio tutti, anziani, giovani e bambini, in allegria e sorridendo, hanno ballato o provato a fare qualche passo di danza. Dai balli irlandesi alla pizzica salentina, dalle danze balcaniche a quelle bretoni. Un viaggio musicale in un abbraccio ideale tra culture diverse che auguriamo di tenere sempre vivo per condividere un cammino di Pace.



Ufficio mobile: ci siamo!

Essere più presenti e più vicini alla gente si può, per esempio se è la Polizia Municipale ad andare, con tanto di ufficio, nelle piazze e nelle strade! Come? Con il vigile di prossimità e l'ufficio mobile. Il vigile di prossimità ha più funzioni: sicurezza, prevenzione, dialogo, risoluzione dei problemi, sanzione immediata degli indisciplinati alla guida e le classiche varie ed eventuali. L'ufficio mobile è l'automezzo utilizzato per il servizio di polizia di prossimità.

Di seguito i nuovi orari delle presenze dell'ufficio mobile nelle frazioni minori del Comune.

LOCALITÀ	GIORNO	ORARIO
Balatro	Lunedì	dalle 15,15 alle 16,00
Lappeggi	Lunedì	dalle 16,15 alle 17,00
La Torre	Lunedì	dalle 17,15 alle 18,00
Osteria Nuova	Martedì	dalle 9,30 alle 10,30
Capannuccia	Martedì	dalle 10,45 alle 12,00
Quarate	Mercoledì	dalle 17,30 alle 18,30
Ponte a Ema – zona 167	Mercoledì	dalle 16,15 alle 16,45
Ponte a Ema – via Pianavia Campigliano	Mercoledì	dalle 16,45 alle 17,15
Rimaggio	Mercoledì	dalle 15,15 alle 16,00
Case San Romolo	Venerdì	dalle 9,30 alle 10,30
Villamagna	Venerdì	dalle 10,45 alle 11,45

Strade di Poesia – Voci a confronto

Ciclo di presentazioni di libri a cura della Biblioteca e dell'Associazione "A tutto Volume"

La Biblioteca comunale di Bagno a Ripoli, insieme all'Associazione "A tutto Volume", gruppo di volontari della Biblioteca, ha organizzato il ciclo di presentazioni di libri 'Strade di Poesia - Voci a confronto', che ha visto il suo debutto venerdì 27 gennaio, con i volumi: *Tempo che verrà* di Leandro Piantini e *Riflessi d'invisibile: poesia e immagini* di Stefano Ridolfi.

Il secondo incontro in calendario si è svolto venerdì 24 febbraio presso la sala conferenze della Biblioteca in Via di Belmonte, 38. Sono state presentate le poesie raccolte nel volume *Dal disagio alla poesia: voci dal carcere*, scritte da detenuti di vari istituti di pena italiani. Hanno partecipato Paolo Basco, direttore della Casa Circondariale di Arezzo, ed Edda Arimanni, curatrice dell'opera. Le poesie sono state lette dall'attrice Anna Menichetti e da un volontario dell'Associazione,



ne, Fabio Degl'Innocenti. La presentazione di libri continuerà a cadenze regolari e a tema. Il calendario sarà disponibile sul sito web della Biblioteca, sempre in collaborazione con l'Associazione di volontari "A tutto volume", che si è costituita nella primavera del 2005 con lo scopo di diffondere e far conoscere i servizi della Biblioteca e di presenziare all'apertura dei locali della sala conferenze, per scopi di lettura e studio, ogni mercoledì mattina. Si invita tutta la popolazione a partecipare a questi importanti eventi culturali.

Quel "delizioso giardino" tra l'Arno e il Chianti

Alla scoperta del paesaggio di Bagno a Ripoli attraverso pittura e fotografia

Il Comune di Bagno a Ripoli e l'Associazione Culturale "G. Mazzon" organizzano il ciclo di incontri *Quel "delizioso giardino" tra l'Arno e il Chianti*, un percorso tra storia e memoria attraverso le rappresentazioni pittoriche, le immagini fotografiche, l'aspetto paesaggistico ed urbanistico di Bagno a Ripoli.

La manifestazione si svolgerà presso il Circolo Sms di Bagno a Ripoli, in via Roma 124, secondo il seguente calendario:

- venerdì 17 marzo, ore 21: Divo Savelli, *Il paesaggio nell'arte*
- venerdì 24 marzo, ore 21: Giorgio Pizziolo e Cesare Prunecchi, *Il delizioso giardino: le sue trasformazioni e l'aspetto attuale*

- giovedì 30 marzo, ore 21: Pierfrancesco Listri, *Cartoline e vecchie foto raccontano*

In occasione degli incontri e per tutto il periodo dell'iniziativa, nella saletta attigua alla Sala Conferenze del Circolo Sms Bagno a Ripoli, saranno esposte opere degli artisti dell'Associazione "G. Mazzon" Adriano Basagni, Osvaldo Curandai, Graziano Marsili, Torquato Mazzilli, Roberto Secci, Roberto Smorti, Luciano Piseri, e degli allievi del corso di acquarello di quest'ultimo:

- dal 17 al 24 marzo: Gli Oli;

- dal 25 marzo al 7 aprile: Gli acquerelli del Corso di Luciano Piseri.

Piccoli lettori

Proseguono a marzo le letture per bambini presso la Biblioteca Comunale

Il Comune organizza un ciclo di "Lectures in Biblioteca", riservate ai bambini tra i 5 e gli 8 anni, a cura di Chiara Moscati. Il ciclo di letture si svolge sempre alle 10.30 presso la Sala Conferenze della Biblioteca Comunale, via di Belmonte 38, Ponte a Niccheri. Prossimi appuntamenti:

- sabato 4 marzo: Letture per bambini coraggiosi... (senza coraggio non presentarsi neppure!)
- sabato 18 marzo: ...Se sei un bimbo un po' curioso, oggi è un sabato avventuroso...
- sabato 1° aprile: Pesce d'Aprile?!?!

Organizzazione e informazioni: Biblioteca Comunale, via di Belmonte 38, Ponte a Niccheri, 055 645879/81, e-mail: biblioteca.bagno-a-ripoli@mail.regione.toscana.it.



Scrivere alla bibliotec@

È stata attivata una casella di posta elettronica per bambini, ragazzi e genitori che vogliono contattare la Sezione Bambini e Ragazzi della Biblioteca o che desiderano essere tenuti al corrente delle iniziative organizzate per queste fasce d'età. L'indirizzo è il seguente: biblioteca.ragazzi@comune.bagno-a-ripoli.fi.it.

Giornata di potatura e Pranzo di Festa

Cultura botanica e buona cucina presso l'Antico Spedale del Bigallo

Il Comune organizza due iniziative presso l'Antico Spedale del Bigallo.

La prima è la "Giornata di potatura", che si svolgerà sabato 18 marzo, secondo il seguente programma:

- ore 9 – Ritrovo presso l'Antico Spedale del Bigallo, via Bigallo e Apparita, Bagno a Ripoli. Iscrizione. Breve introduzione alle tecniche di potatura. Prove pratiche nell'Orto del Bigallo;
- ore 13 – Pranzo;
- ore 15 – Ripresa delle prove pratiche fino al tramonto. Quota di partecipazione 20 € – Iscrizione obbligatoria.

Il corso è tenuto da esperti potatori: Beati, Bonechi, Calugi, Gavilli, Vangelisti. La seconda è la manifestazione di cultura botanica "Dal grano all'olio, un pranzo di festa", che si svolgerà domenica 19 marzo, secondo il seguente programma:

- ore 10: Accoglienza guidata all'Antico Spedale del Bigallo, attraverso gli ambienti monumentali restaurati, con brevi cenni di storia, a cura dell'Ufficio Cultura;



- ore 11.30: Conversazione con proiezione di immagini "L'olio nell'arte", a cura di E.M. Pentericci dell'Archivio Storico del Frutto e del Fiore;
- ore 13: Pranzo di festa "Dal grano all'olio, omaggio all'orto mediterraneo", a cura dell'Archivio Storico del Frutto e del Fiore, per un massimo di 40 persone. Prenotazione obbligatoria (con possibilità di ripetere l'evento). Viene richiesto un contributo di 20 € a persona. Per gruppi familiari o di amici di almeno 4 persone viene offerta una gratuità.

L'Archivio offrirà un piccolo omaggio (un opuscolo di ricette naturali) a ciascun partecipante alla Giornata di potatura e al Pranzo di festa.

L'Archivio Storico del Frutto e del Fiore ha sede a Firenze in via Crispi 21 (www.fruttofiore.it). Le prenotazioni si ricevono telefonicamente (tel. 055 6390356/7) presso l'Ufficio Cultura.

Il ruralismo magico di **Giuseppe Piombanti Ammannati**

Una mostra in tre sedi celebra questo versatile artista del Novecento Italiano

Tre sedi per la Mostra dedicata a Giuseppe Piombanti Ammannati, ognuna con un gruppo di opere: Oratorio di Santa Caterina, Circolo Acli di Grassina e Cimitero Monumentale di Antella.

L'inaugurazione si terrà mercoledì 12 aprile, alle ore 17,30, presso l'Oratorio di Santa Caterina, poi, alle ore 19, presso il Circolo Acli di Grassina. Sabato 15 aprile, alle ore 15, presso la Misericordia di Antella, si svolgerà una presentazione-conferenza delle opere del Piombanti al Cimitero, seguita da un percorso guidato alle cappelle affrescate.

La mostra presso l'Oratorio è aperta venerdì, sabato, domenica e festivi dalle 16 alle 19. Nell'ambito dell'iniziativa regionale *Museo Amico - Visite di Primavera 2006* e di quella provinciale del *Genio Fiorentino*, sabato 29 aprile ci sarà una

visita guidata alle opere del Piombanti al Cimitero di Antella (ore 15) e una conversazione di Mauro Pratesi sull'opera di Giuseppe Piombanti Ammannati presso l'Oratorio di Santa Caterina (ore 17,30).

La mostra presso l'Oratorio chiude il 25 giugno. Ingresso Euro 2,60. Catalogo Polistampa.

La mostra presso il Circolo Acli di Grassina è aperta invece da lunedì a sabato dalle 16 alle 19 e dalle 21 alle 22.30, i festivi anche dalle 10 alle 12.30. Ingresso gratuito. Chiude il 30 aprile.



Un ritratto dell'artista

di Mauro Pratesi

Piombanti nasce nel 1898 a San Lorenzo a Colline, paesino della campagna toscana vicino all'Impruneta, e muore a Firenze nell'estate del 1996. Frequenta la Scuola Professionale per le Arti Decorative di Firenze avendo come primi maestri Giacomo Lolloi, per la sezione di pittura decorativa murale, e Augusto Passaglia, per quella plastica ornamentale; più tardi segue i corsi di scultura di Libero Spartaco Andreotti al corso magistrale del nuovo Istituto Statale d'Arte di Porta Romana. Dopo il diploma nel 1918, vince il concorso nazionale per l'insegnamento di discipline artistiche ed è chiamato a ricoprire la cattedra di Storia e Arte della Ceramica dal 1922 presso la Scuola d'Arte della Ceramica di Sesto Fiorentino, della quale sarà anche direttore dal 1934 al 1936.

Successivamente insegna a Grottaglie in Puglia, a Penne in Abruzzo, fino ai primi anni '40, e, infine, a Urbino.

Piombanti si dedica sin dalla metà degli anni '20 alla ceramica artistica e alla grafica pubblicitaria, ottenendo i primi lusinghieri riconoscimenti: vince nel 1927 il concorso per il cartellone

pubblicitario della *Mostra del Giardino Italiano* di Vicenza, nel 1933 vince il concorso per il manifesto del *I Maggio Musicale Fiorentino* e nello stesso anno quello del *Festival Musicale di Venezia* bandito dalla Biennale. Nascono in questo giro di anni alcune delle prime mirabili ceramiche artistiche ispirate nei temi ad un mondo georgico legato alla campagna toscana e ai suoi riti, e concepite come pezzi unici moderni e razionali, quanto squisiti, da inserirsi, appunto, in case dal gusto raffinato e di moderno razionalismo, come all'artista poteva suggerire l'esempio illustre degli architetti Raffaello Fagnoni e Giovanni Michelacci, ai quali era legato, ricambiato, da profonda stima e affetto. È del 1931, infatti, la collaborazione di Piombanti a due moderne architetture toscane: la *Casa del Fascio* di Fagnoni a Pistoia, e la *Casa del Fascio* di Michelacci a Settignano.

Alla stima dei due architetti toscani bisogna aggiungere il nome del grande Giò Ponti, il quale, nel corso di questi anni, non manca di riservare, nelle pagine della sua prestigiosa rivista "Domus", la ►

Piero Passerini in mostra a Grassina

Aliart e l'Osteria del Rosso presentano
la personale dell'artista fiorentino

L'Associazione AliArt di Scandicci e il Ristorante Osteria del Rosso di Grassina, con il patrocinio del Comune di Bagno a Ripoli, presentano una *Personale* di Piero Passerini, in svolgimento fino a sabato 4 marzo, presso il Ristorante Osteria del Rosso (Turno di riposo del ristorante e chiusura mostra: domenica).

Già esponente del Gruppo Donatello, Piero Passerini è nato a Firenze il 2 marzo 1926. Artista dallo stile molto personale e caratterizzato da un sincero atteggiamento non mondano, di lui scrive il critico Mario Portalupi: «Le sue immagini hanno la "mobilità" dello stesso suo pennelleggiato, un tessuto di colori condotto alle risoluzioni con buona dose di sprezzo – segno d'indipendenza dello spirito – verso le raffigurazioni (le case, le cose e i prodotti dipinti alla lesta) antiretoriche.

Da questo carattere, dal dipingere come si condurrebbe una conversazione in semplicità e chiarezza, sorge quella comunicabilità senza ritrosie ch'è il pregio dei dipinti di Piero Passerini [...]».

Il Ristorante Osteria del Rosso si trova in via Costa al Rosso 20, a Grassina, Firenze, tel. 055 640240, sito internet www.osteriadelrosso.it. Questi i prossimi appuntamenti di AliArt all'Osteria del Rosso di Grassina:

- *Personale di Antonio Guarnieri*, da domenica 5 marzo a sabato 1° aprile. Inaugurazione: domenica 5 marzo, ore 17.
- *Le Litografie di Charles Ortega*, da domenica 14 a sabato 27 maggio. Inaugurazione: domenica 14 maggio, ore 17.

Informazioni: Associazione AliArt, tel. 380 5335931, sito internet www.aliart.it.



Piero Passerini

◀ propria ammirazione per la ricerca e l'arte del Piombanti. È questo, d'altronde, un periodo particolarmente felice e fecondo per l'artista, che si impone alla Mostra Universale di Parigi del 1937, dove riceve il Gran Premio per la Ceramica con l'opera *Donna col ventaglio*; prima, nel 1933, al tempo della V Triennale di Milano, ha ottenuto la medaglia di bronzo proprio da Giò Ponti sempre per la ceramica; altri successi e segnalazioni li ottiene inoltre alle successive edizioni della

Triennale del 1937 e 1940. In questo periodo tiene le sue prime mostre personali: a Firenze nel 1934, a Taranto nel 1939, a Forlì nel 1942. Nel 1942 viene premiato al concorso internazionale di ceramica di Faenza per il centrotavola *Le api di Pomezia*; nello stesso anno, sempre a Faenza, riceve l'ambito premio al valor ceramico "Gaetano Ballardini". È lo stesso artista a commentare questa sua felice stagione: «Le festose e bellissime sculture maiolicate dei Della Robbia e l'aver avuto, negli ultimi anni della



Giuseppe Piombanti
al lavoro nel suo studio

scuola, un maestro come Libero Spartaco Andreotti, mi suscitavano il desiderio di creare delle ceramiche modellate e a questa espressione d'arte ho dedicato buona parte della mia attività artistica».

Piombanti non trascura, inoltre, la ricerca puramente pittorica: suoi temi prediletti restano la vita della campagna toscana, studi e ritratti di persone semplici e del suo luogo, temi

di soggetto religioso; e ancora una folta attività grafica, intesa come esercizio costante e inesausto, lo porta a vivificare costantemente gli insegnamenti di Andreotti, come testimonia questa sua particolare duttilità artistica: «quello di essermi dedicato contemporaneamente a più espressioni artistiche, pittura, incisione, ceramica, ecc., non è stato per mera curiosità ma per un vero bisogno istintivo del mio animo: che tutte le espressioni artistiche mi appaiono omogeneamente connesse fra loro».

Una preziosa opera d'arte ricamata della Chiesa di Quarto

Sarà presto esposto al pubblico questo affascinante manufatto

Nella Chiesa di Santa Maria a Quarto, a Bagno a Ripoli, sono conservate due bandinelle processionali realizzate tramite il reimpiego di alcuni lacerti di velluto rosso cupo, sul quale sono stati applicati due antichi ricami anch'essi frammentari. Le bandinelle, grazie al personale coinvolgimento della Dott.ssa Susanna Giusti del Laboratorio di Restauro dei Tessili dell'Opiificio delle Pietre Dure, sono state recentemente sottoposte ad un intervento di pulitura, volto a rimuovere i sedimenti accumulatisi sulle fibre, che rischiavano di pregiudicarne la conservazione. Contemporaneamente, sotto la direzione del Prof. Roberto Lunardi del Centro Signa Arti e Mestieri, è stata portata avanti, a cura della dott.ssa Laura Casprini, un'indagine storica conoscitiva sull'opera, i cui risultati saranno resi noti in occasione della presentazione al pubblico del prezioso manufatto restaurato, che sarà collocato in mostra permanente, di lato all'altare maggiore della chiesa della Pentecoste, a Bagno a Ripoli. La manifestazione è prevista nel mese di maggio 2006.

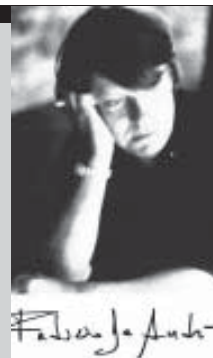
Il prezioso lavoro di ricamo, nonostante le lacune che in certi tratti ne impediscono la lettura, sembra possa essere ascrivibile all'area dell'odierna Romania (principati di Moldavia e di Valacchia), a cavallo tra la fine del XVII e gli inizi del XVIII secolo, ambito a cui rimandano sia l'ico-nografia delle figure rappresentate, sia i particolari decorativi che ne scandiscono l'organizzazione spa-ziale. Tale attribuzione ha permesso di riferire il ricamo alla liturgia della Chiesa Ortodossa e di precisarne di conseguenza la funzione: trasformato in una coppia di bandinelle probabilmente nella seconda metà del XIX secolo, forse al tempo del suo arrivo a Quarto o per lo meno a Firenze, in realtà il ricamo doveva essere un *epitrachielion*, ovvero un'insegna liturgica corrispondente alla stola della Chiesa Cattolica, indossato dai sacerdoti e dai vescovi della Chiesa d'Oriente.

La presenza di un simile manufatto nella Chiesa di Quarto stimola certo numerosi interrogativi, ma suggerisce soprattutto nuovi sentieri che sarebbe interessante percorrere.

"Facciamo Canzone" 2006

Due grandi concerti e due grandi successi per *Facciamo Canzone 2006*, organizzata dall'Amministrazione per ricordare Fabrizio De André, con la direzione artistica di Ernesto De Pascale ed in collaborazione con Larione 10-Immagine e Suono. Al Teatro di Antella gli appassionati della buona musica hanno potuto assistere a due grandi concerti: il 1° febbraio, si sono esibiti Ashley Hutchings and Rainbow Chasers (supporter Massimiliano La Rocca), un'anteprima nazionale del nuovo gruppo di Hutchings, padre del folk-rock britannico, fondatore di complessi storici quali i Fairport Convention, Steeleye Span e Albion Band, nonché... grande tifoso della Fiorentina! Dopo la performance di Antella, al The Brewery di Londra, Hutchings ha ricevuto il premio alla carriera nell'ambito dei British Folk Awards della Bbc. Durante il discorso di ringraziamento ha citato il progetto discografico anglo-italiano curato in collaborazione con Ernesto de Pascale, direttore artistico di Facciamo Canzone, presente a Londra insieme al giornalista Michele Manzotti. Le sedute di registrazione del progetto sono state effettuate a Chesterfield e allo studio Larione 10 di Ponte a Ema. De Pascale ha incontrato i maggiori esponenti del folkrock britannico, a partire da Joe Boyd, produttore di artisti quali Nick Drake e i Fairport Convention, fino a Richard Thompson, Simon

Nicol, Ric Sanders, Chris Leslie, Joe Broughton, Dave Mattacks, per confermare i legami della rassegna con la musica di qualità a livello internazionale. Il 17 febbraio si è poi svolto il concerto di Geoffrey Richardson e Jim Leverton dei mitici Caravan. Un altro successo introdotto dal gruppo dei Lightshine (in cui suona anche Ernesto De Pascale). I Caravan sono un gruppo storico della scena musicale inglese, maestri indiscussi del "Canterbury Sound" insieme a Soft Machine e Gong. Sono tornati in attività già da alcuni anni anche se la formazione è ancora una volta cambiata. I tre membri storici sono Pye Hastings (chitarra, voce), il baffuto Richard Coughlan (batteria) e David Sinclair alle tastiere, insieme sin dal 1968. Al posto del defezionario Richard Sinclair, c'è il veterano Jim Leverton che ha collaborato con miti come Noel Redding (quando lasciò Jimi Hendrix per formare i Fat Mattress) e il compianto Steve Marriott. Ritorna anche il simpatico violista Geoffrey Richardson (ex Penguin Café Orchestra). Presente alla serata anche Mark Powell, Presidente della Eclectic Discs, Etichetta di Canterbury (Gran Bretagna).



Prendimi con te... ti amerò per sempre!

Il progetto di adozione dei cani dei canili municipali e del rifugio

Il Comune ha rafforzato il suo impegno a favore dei cani ospitati presso il canile convenzionato Enarsa, grazie alla pubblicazione di un albo, costantemente aggiornato, in cui sono riportate foto e caratteristiche dei nostri amici a quattro zampe adottabili.

Tale albo può essere consultato presso l'Ufficio Relazioni con il Pubblico, la Biblioteca, la sede della locale Polizia Municipale, l'Ufficio SUAP e altri luoghi di pubblico interesse, nonché sul sito del nostro Comune, alla pagina www.comune.bagno-a-ripoli.fi.it/bagno.run?3B023F7D.

L'iniziativa incrementa gli sforzi fatti da questa Amministrazione all'interno del progetto di adozione cani dei canili mu-



Un bando per uno scuolabus

L'Amministrazione Comunale ha indetto un bando per la fornitura di uno scuolabus, versione scuole medie (posti: 31 alunni + 2 accompagnatori + 1 autista). Il bando scade il 14 marzo 2006.

Informazioni, bandi e stampati: Ufficio Relazioni con il Pubblico, tel. 055 6390222.

I bandi di gara e tutto il materiale per la partecipazione sono disponibili anche sul sito *internet* del Comune: www.comune.bagno-a-ripoli.fi.it, direttamente dalla *home page*, alla voce "Gare e concorsi".

nicipali e rifugio **PRENDIMI CON TE... TI AMERÒ PER SEMPRE!**, promosso dall'Associazione Amici della Terra, con il patrocinio della Regione Toscana, per favorire le adozioni dai canili, cui Bagno a Ripoli aderisce da tempo, insieme ai Comuni di Campi Bisenzio, Scandicci e Sesto Fiorentino.

Nei canili vi sono soprattutto animali abbandonati dai precedenti padroni e, quindi, non più giovanissimi. La storia di ognuno di loro è spesso tristemente simile: regalati per Natale o per qualche compleanno, sono stati poi estromessi dalla famiglia prima delle vacanze estive oppure una volta cresciuti, finendo così a dover passare il resto della loro vita in una gabbia, in attesa di un nuovo padrone che possa regalare loro una carezza ed una nuova casa.

L'adozione del cane è assolutamente gratuita per i futuri padroni. Inoltre, un esperto comportamentista animale dell'Associazione offrirà una lezione gratuita di condotta, rispondendo a domande e fornendo consigli affinché possa essere creato un migliore rapporto con il nuovo amico "a quattro zampe". Grazie alla convenzione con l'Ordine dei Medici Veterinari di Firenze per i futuri padroni sono previste le seguenti agevolazioni: prima visita medica di controllo gratuita; sconti sulle prestazioni veterinarie successive per un periodo minimo di 6 mesi fino ad un periodo massimo di un anno, a partire dalla data di adozione del cane, a discrezione del medico (lo sconto è del 10% rispetto alle tariffe applicate da ogni singolo medico veterinario).

Informazioni: Amici della Terra, via Giano della Bella 22, 50124 - Firenze, tel. 055 2207304 e 335 365149, dal lunedì al venerdì ore 9-19, e-mail: info@amicidellaterra.org, sito internet: www.amicidellaterra.org.

Il piacere di camminare

Con il Gruppo Trekking Bagno a Ripoli, alla scoperta della natura e del territorio

Viaggiare camminando è la più spontanea e salutare attività fisica, dove fatica e sforzo sono via via ripagati dalla soddisfazione di poter avvicinare il mondo con silenzio, lentezza, tranquillità... per conoscere se stessi, gli altri e le cose che ci circondano.

Ogni luogo visitato con i tempi del cammino apre lo spazio e il tempo di una storia che tra chiese e castelli, mulattiere e alpeggi, ampi coltivi e case rurali, si fa conoscere come in un libro stampato.

Camminare insieme dona l'incanto del sentirsi persona tra le persone: parlare, conoscersi, aiutarsi, aspettarsi, mentre salite e discese si dipanano inesorabili verso mete sempre nuove.



*... camminando riscopri...
la bellezza della natura
il gusto e l'atmosfera di
ambienti inconsueti
il fascino delle cose semplici*

Con questo spirito è stato fondato, nel 1987, il Gruppo Trekking Bagno a Ripoli, una società sportiva che si occupa di escursionismo, alpinismo e trekking. Le attività sono organizzate sulla base di un programma annuale e prevedono uscite di uno o più giorni, in ambienti particolarmente indicativi sia per gli aspetti naturalistici che per quelli storico-culturali.

Il Gruppo Trekking si incontra tutti i martedì dalle ore 21 presso il Circolo di Bagno a Ripoli (Via Roma, 124). Durante le riunioni sono presentate e discusse le escursioni in programma, alle quali possono aderire tutti i soci. Le iscrizioni alle uscite di un giorno avvengono, di norma, 12 giorni prima la data stabilita per ciascuna escursione. Le partenze, salvo diverse indicazioni, avvengono da Bagno a Ripoli (giardini dei Ponti). I tempi per le iscrizioni alle uscite di più giorni sono di volta in volta stabiliti.

Il Gruppo dispone di materiali per l'equipaggiamento, libri e cartine al cui prestito possono aderire tutti i soci.

Le attività escursionistiche sono affiancate da numerose iniziative culturali e incontri a carattere sociale. Particolare attenzione è data alla documentazione video e iconografica delle diverse uscite, con relative proiezioni di diapositive e filmati. Anche nel 2006, come ogni anno saranno organizzati i «Percorsi con l'arte», visite guidate in musei, strade o piazze della nostra città, (il programma delle attività del Gruppo Trekking nel riquadro alla pagina seguente).



La gioia della musica

Tutti gli eventi organizzati dall'Associazione Laetitia Vocis

L'Associazione Culturale Laetitia Vocis, con il patrocinio del Comune di Bagno a Ripoli, presenta il programma degli "Eventi 2006".

Prossimi appuntamenti:

- **Domenica 26 marzo**, ore 16, presso la Cappella degli Innocenti di Firenze: nell'ambito del programma di concerti per le famiglie "Si va per cominciare... la musica incontra i ragazzi", un *Concerto per Quartetto e arpa*.
- **Mercoledì 12 aprile**, ore 21, presso la Chiesa di San Martino a Strada, via San Martino 3, a Grassina: grande *Concerto di Pasqua*: brani dal *Magnificat* di Vivaldi e *Le sette parole di Cri-*



sto di Haydn.

- **Domenica 4 giugno**, ore 15.30, presso la Chiesa di San Martino a Strada, via San Martino 3, a Grassina: nell'ambito del programma di concerti per le famiglie "Si va per cominciare... la musica incontra i ragazzi", programma da stabilire. L'Associazione Culturale Laetitia Vocis ha sede in via San Martino 3, a Grassina (Bagno a Ripoli, Firenze), e-mail: laetitiavocis@libero.it.

Programma delle attività del Gruppo Trekking da marzo a dicembre 2006

5 marzo: Passo della Calla – Castagno d'Andrea. In collaborazione con «Amici della Montagna» Grassina. Trasferimenti: pullman.

12 marzo: Chianti. Escursione per bambini. Trasferimenti: mezzi propri.

19 marzo: Liguria, Bonassola – Deiva Marina. Trasferimenti: pullman.

1-2 aprile: Castell'Arquato (Castelli Piacentini). Trasferimenti: mezzi propri.

23 aprile: Secchietta – Croce Prato Magno. Trasferimenti: mezzi propri.

29-30 aprile / 1° maggio: Calanchi di Marsiglia. In collaborazione con il « Gruppo Impruneta». Trasferimenti: pullman.

14 maggio: Grezzano – Monte Pratone. Trasferimenti: pullman.

21 maggio: Monte Morello. Escursione per bambini.

28 maggio: Foreste Casentinesi, Monte Falterona. Trasferimenti: mezzi propri.

3-4 giugno: Colline Metallifere, Canneto. Trasferimenti: mezzi propri.

11 giugno: Appennino, Ripa della Luna – Bocca Trabaria. Trasferimenti: pullman.

7-8-9 luglio: Castelluccio (Norcia), fioritura e luna piena. Trasferimenti; mezzi propri.

15-22 luglio: Alta Via dell'Adamello (52 Km, 27 ore, 6150 m di dislivello). Trasferimenti: mezzi propri.

27-31 agosto: Il Pasubio. Trasferimenti: mezzi propri.

10 settembre: Lunigiana, Comano – Camporaghena. Trasferimenti: pullman.

17 settembre: Alla scoperta di Fiesole. Escursione per bambini.

23-24 settembre: Foresta di Vallombrosa, il Gruppo si ritrova. Trasferimenti: mezzi propri.

8 ottobre: Appennino Modenese, cascate del Dardagna. Trasferimenti: pullman.

15 ottobre: Cavriglia. Escursione per bambini.

22 ottobre: Dal Chianti al Valdarno, La Panca-Gaville. Trasferimenti: pullman.

5 novembre: Apuane, Monte Castagnolo. Trasferimenti: mezzi propri.

19 novembre: Valdichiana, Civitella – Oliveto. Trasferimenti: pullman.

7-10 dicembre: Venezia, alla ricerca delle ombre perdute. Trasferimenti: mezzi propri.

17 dicembre: Bagno Vignoni, fra campi e terme. Trasferimenti: pullman.

Andar per funghi... in sicurezza

Un corso di micologia per imparare a conoscere i funghi e a rispettare i boschi

Sicurezza e prevenzione degli avvelenamenti, ma anche tutela ambientale, in un campo delicato come la raccolta e il consumo di funghi: sono questi gli intenti del corso di micologia organizzato dal Comune di Bagno a Ripoli, con la Provincia di Firenze e il Dipartimento della Prevenzione dell'Azienda Sanitaria 10/Firenze.

Il corso si svolgerà presso il Teatro Comunale di Antella (via di Montisoni 10, Antella), il 21, 23 e 28 marzo, alle ore 21 ed è finalizzato a fornire le basi di carattere sanitario ed ambientale sul corretto consumo dei funghi epigei spontanei e, nello stesso tempo, a promuovere la tutela ambientale specificando il ruolo che il regno dei funghi svolge nell'ecosistema forestale. I servizi di prevenzione sanitaria si sono impegnati a farsi promotori di momenti di confronto e formazione per i consumatori: il corso, rivolto a tutti i cittadini della Provincia di Firenze, si propone di realizzare un'efficace azione per la riduzione del rischio in campo alimentare e specificatamente delle intossicazioni ed avvelenamenti causati dal consumo di funghi. Il docente è un micologo ispettore dell'Azienda Sanitaria 10/Firenze. Come materiale didattico, sarà utilizzata la proiezione di lucidi e di diapositive ed eventuale materiale fresco. Ai partecipanti – il cui numero massimo è di 30 persone – sarà proposto un test di inizio corso, per individuare il livello di conoscenza iniziale, e un test finale, per verificare il livello di apprendimento (solo a fini statistici). Ognuno degli iscritti riceverà una dispensa gratuita, predisposta dall'Ispettorato Micologico, nella quale troverà gli argomenti trattati ed un attestato di partecipazione. Questi, in sintesi, gli argomenti che saranno trattati nel corso: descrizione generale dei funghi sotto l'aspetto storico e botanico; cenni di sistematica, classificazioni, morfologia e fisiologia; sistemi nutrizionali dei funghi: concetti di eterotrofismo e autotrofismo (fotosintesi clorofilliana), parassitismo, saprofitismo, simbiosi; principi di educazione ambientale: elementi di ecologia forestale, habitat forestali, modalità di raccolta; descrizione delle principali specie di funghi, relativamente ai generi: *Boletus*, *Tylopilus*, *Suillus*, *Xerocomus*, *Leccinum*, *Amanita*, *Clitocybe*, *Tricholoma*, *Entoloma*, *Cortinarius*, *Lactarius*, *Lepiota*, *Agaricus*, *Russula*, *Cantharellus*, *Hydnum*, *Lycoperdon*, *Scieroderma*; raffronti tra le specie commestibili e le specie velenose che si possono confondere fra loro; modalità e tecniche di conservazione, aspetti nutrizionali; cenni di tossicologia micologica; riferimenti legislativi sulle modalità di raccolta e commercializzazione. Informazioni e iscrizioni: Uff. Cultura, tel. 055/6390.356-7.



Tesserini venatori 2005/2006

Entro il 20 marzo la riconsegna

Il Comune ricorda che c'è tempo fino al 20 marzo per riconsegnare i tesserini venatori relativi alla stagione 2005/2006. Il tesserino può essere restituito al Comune dall'interessato o da altra persona incaricata. Il Comune rilascerà una ricevuta, che dovrà essere conservata. La mancata riconsegna è soggetta ad una sanzione amministrativa da 5 a 30 €.

La riconsegna si effettua presso l'Ufficio Relazioni con il Pubblico, Piazza della Vittoria n. 1, a Bagno a Ripoli/Capoluogo, aperto dal lunedì al venerdì ore 8-13, il sabato ore 8.30-12.30, il martedì e giovedì anche ore 14.30-18 (tel. 055 6390222).